

## 【建設業：八戸地区】

### 1. 官公庁工事（八戸建設業協会）

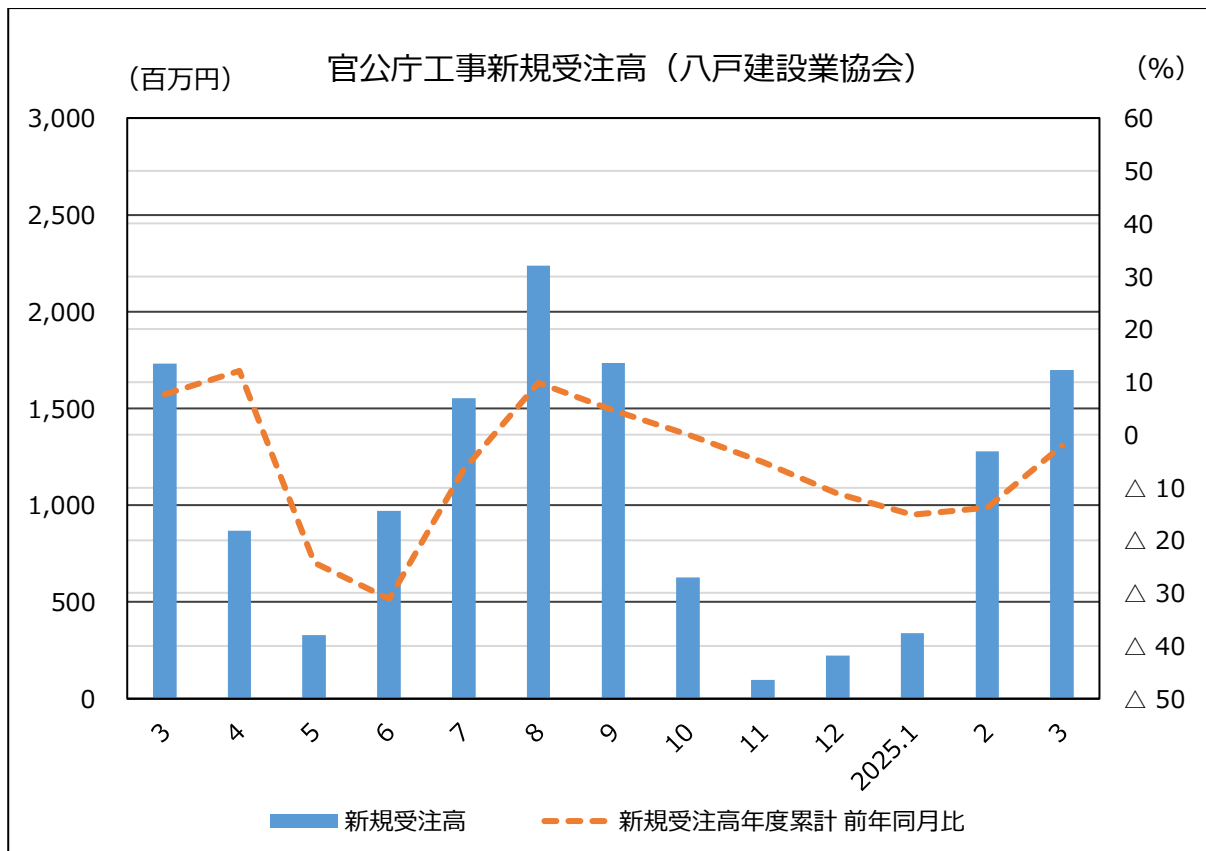
八戸建設業協会による官公庁工事の新規受注状況は、国発注は、八戸国道維持補修工事、馬淵川櫛引地区河道切削工事、八戸地区舗装工事等の受注があり、県発注は国道454号舗装補修工事、八戸港維持河原木棧橋泊地外浚渫工事、三八地区（八戸漁港）水産物供給基盤機能保全工事等の受注があり、市発注は、中央卸売市場花き棟保冷库建設工事、売市第二地区下水道整備工事、八戸南浜漁港（深久保地区）機能保全工事等の受注があった。町村発注は無し。国の新規大型受注は前年比740.9%と大幅増加となったものの、県の受注が減少となり町村の受注がなかったことにより、新規受注高合計は前年比2.0%減となった。

#### < 八戸建設業協会の実績（2025年3月） >

（単位：百万円、%）

	新規受注高	前年同月比	年度累計	前年同月比
官公庁工事	1,697	△2.0	11,950	△12.3

※年度累計は2024年4月から



## 2. 民間工事

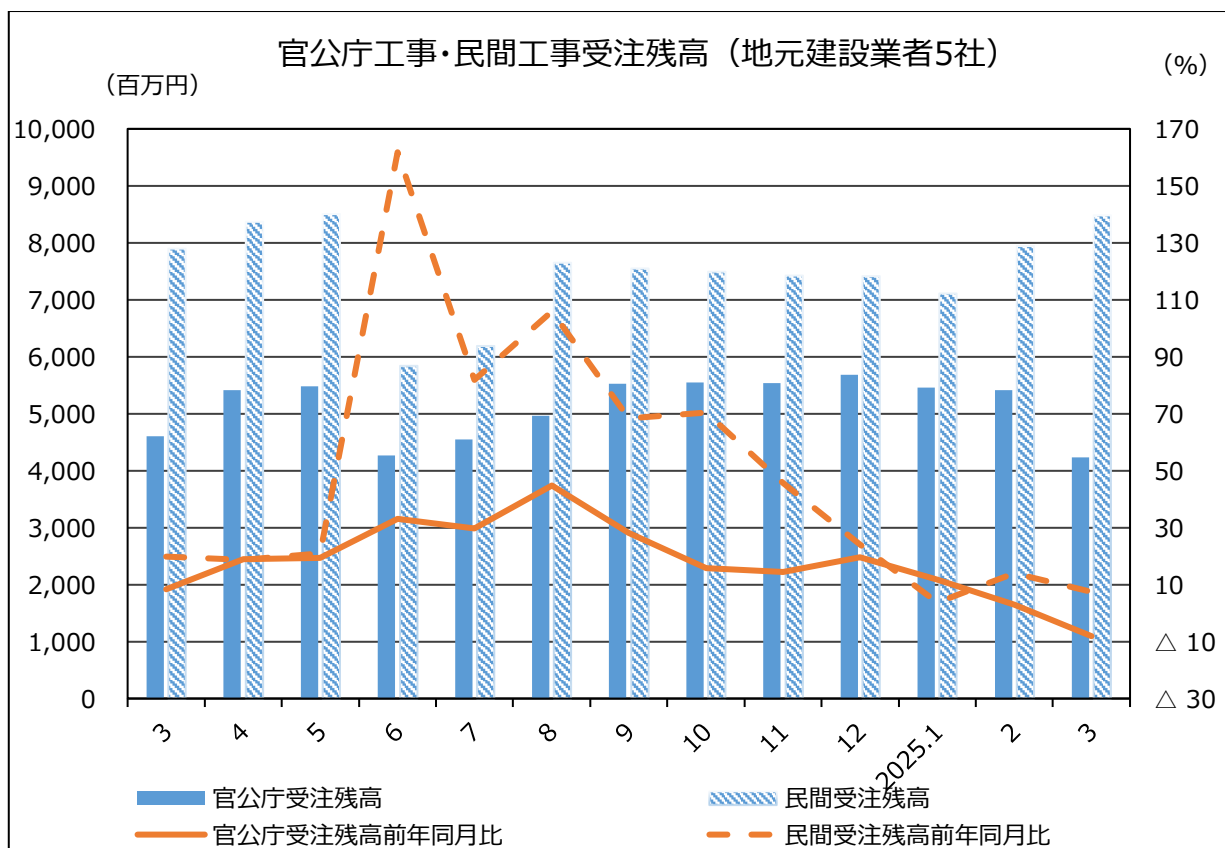
3月の八戸地区建設業者5社民間工事の新規受注状況は、建築は青森県内外商業施設新築・改装工事、企業ビル改修工事、民間住宅修繕工事等の受注があった。土木は無し。前年同月比では43.0%減となり、2ヶ月振りに前年実績を下回った。

受注残高は、前年同月比7.4%増となり19ヶ月連続前年実績を上回っている。

＜ 地元建設業者5社の実績（2025年3月） ＞

(単位:百万円、%)

	新規受注高	前年同月比	受注残高	前年同月比
民間工事	574	△43.0	8,479	7.4
官公庁工事	842	6.7	4,238	△8.1



### 3. 住宅着工

2月の住宅着工戸数は、持家が26戸で前年同月の30戸から4戸減。貸家は10戸で前年同月32戸から22戸減、分譲は12戸で前年同月の14戸から2戸減となった。

総着工戸数は48戸となり、前年同月の76戸から28戸減となった。

建築確認申請件数は、59件で前年同月の45件から14件増となった。年度累計においては、前年実績を3件下回っている。

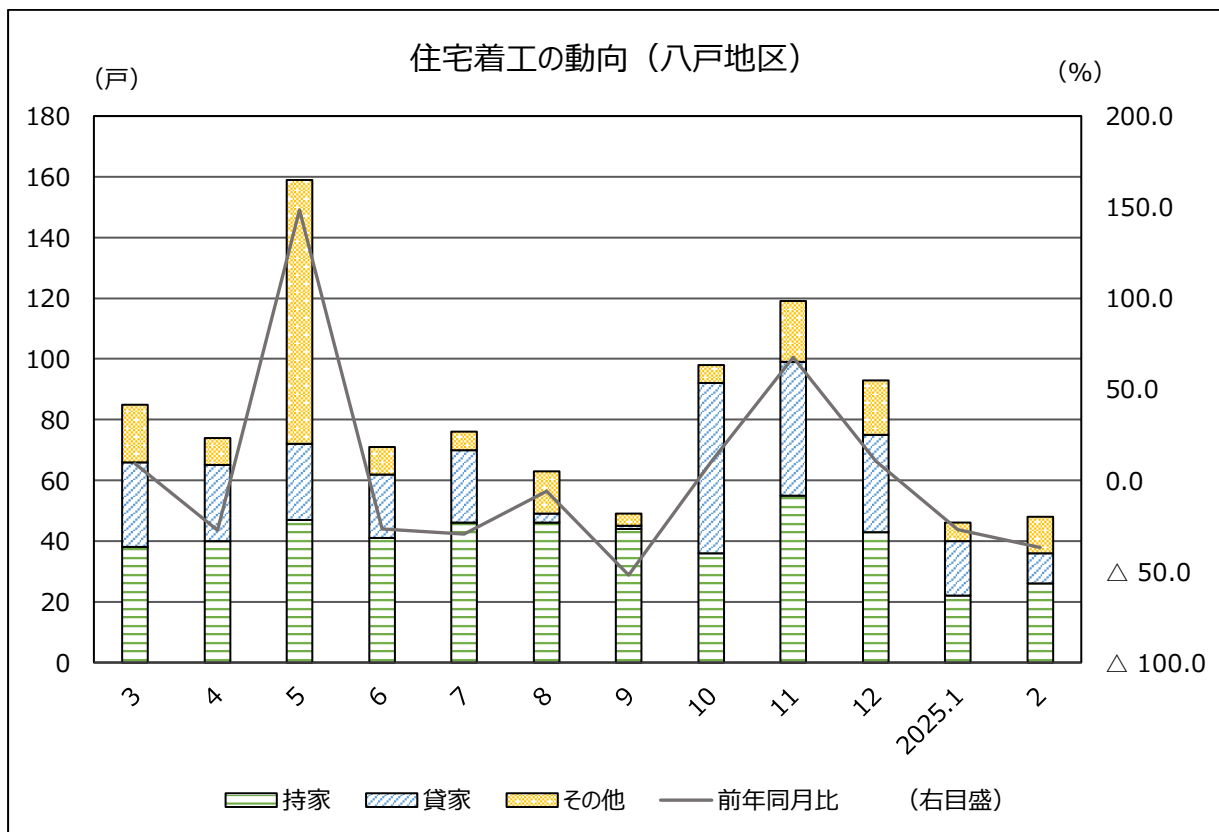
#### < 建築確認申請受付・住宅着工実績（2025年2月） >

(単位:件、%)

	2025年2月	前年同月比	年度累計	前年同月比
建築確認申請件数	59	31.1	713	△0.4
住宅着工戸数	48	△36.8	896	△2.9
うち持家	26	△13.3	446	△4.7

※建築確認申請件数は速報値

※年度累計は2024年4月から



## 【建設業：青森地区】

### 1. 官公庁工事

地元建設業者 4 社における官公庁工事の新規受注状況は、建築は修繕工事があり、土木は橋梁維持工事、配水管更新工事等の受注があったものの、前年同月比 53.5%減と 2 ヶ月連続で前年実績を下回った。受注残高は前年同月比 1.9%減となり、16 ヶ月振りに前年実績を下回った。

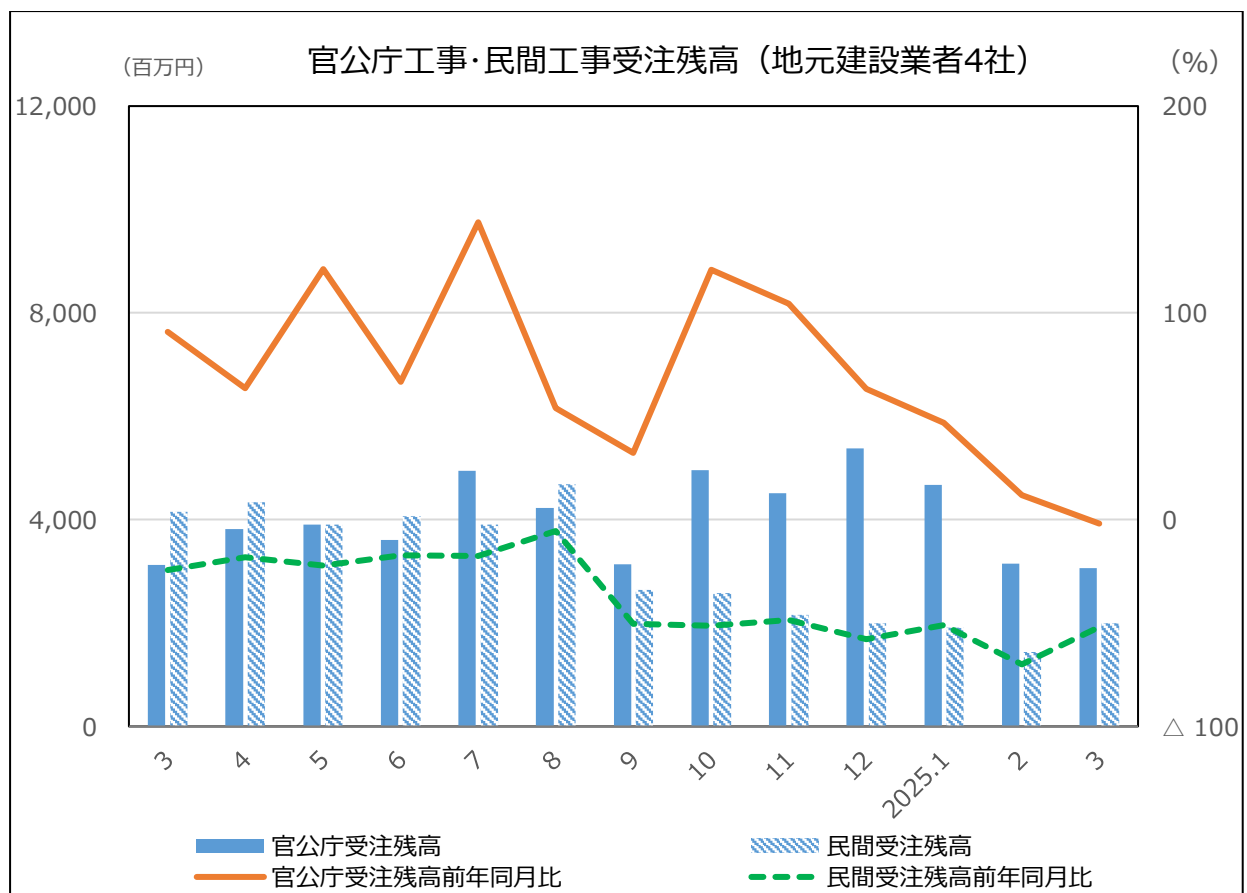
### 2. 民間工事

地元建設業者 4 社における民間工事の新規受注状況は、建築は病院新築工事、事業所改修・空調配管更新工事等の受注があり、土木は事業所造園工事等があり、前年同月比 64.4%増となり 5 ヶ月振りに前年実績を上回った。受注残高は前年同月比 51.9%減となり 13 ヶ月連続で前年実績を下回り、民間工事は厳しい状況が続いている。

＜ 地元建設業者 4 社の実績（2025 年 3 月） ＞

（単位：百万円、%）

	新規受注高	前年同月比	受注残高	前年同月比
官公庁工事	1	△53.5	3,060	△1.9
民間工事	780	64.4	1,997	△51.9



### 3. 住宅着工

2月の住宅着工戸数は、持家が16戸で前年同月の25戸から9戸減、貸家は14戸で前年同月の20戸から6戸減、分譲が10戸で前年同月の11戸から1戸減、総着工戸数は40戸となり前年同月の56戸から16戸減となった。

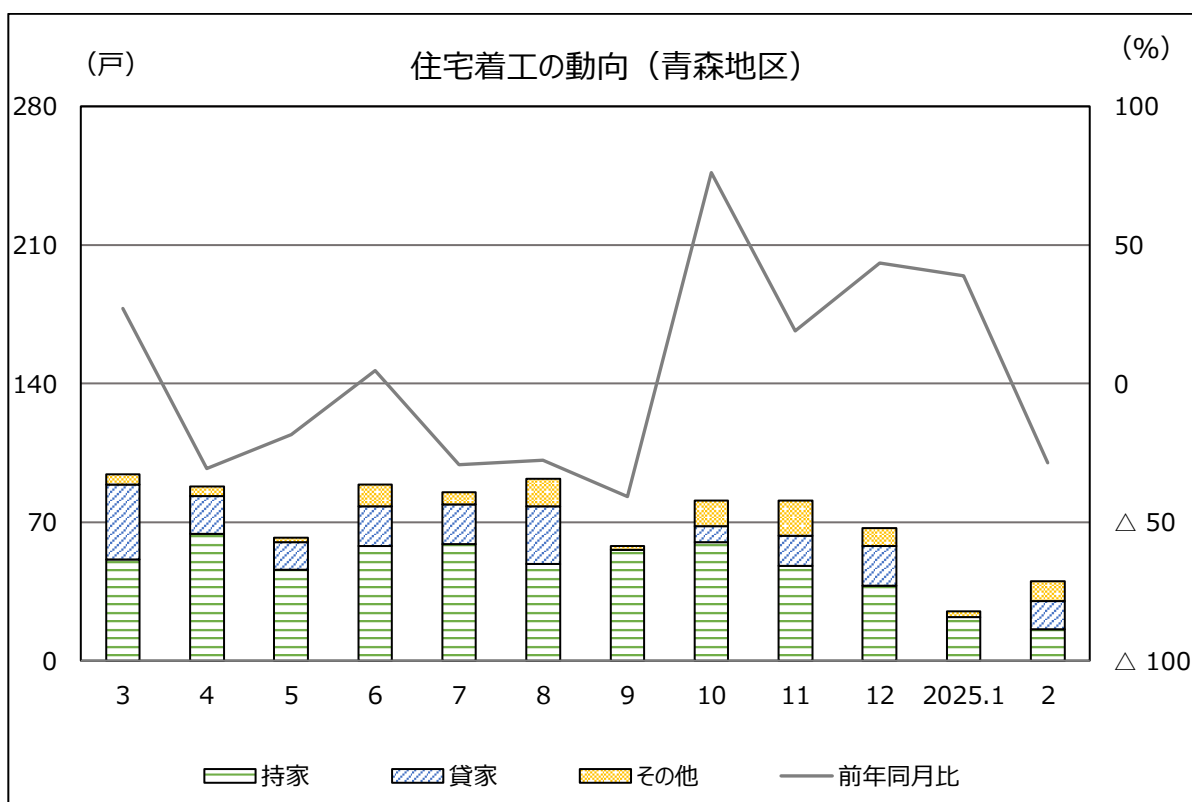
建築確認申請件数は61件で前年同月の64件から3件減となった。年度累計において116件前年実績を下回っている。

#### < 建築確認申請受付・住宅着工実績（2025年2月） >

(単位:件、%)

	2025年2月	前年同月比	年度累計	前年同月比
建築確認申請件数	61	△4.7	769	△13.1
住宅着工戸数	40	△28.6	777	△11.1
うち持家	16	△36.0	516	△3.9

※年度累計は2024年4月から



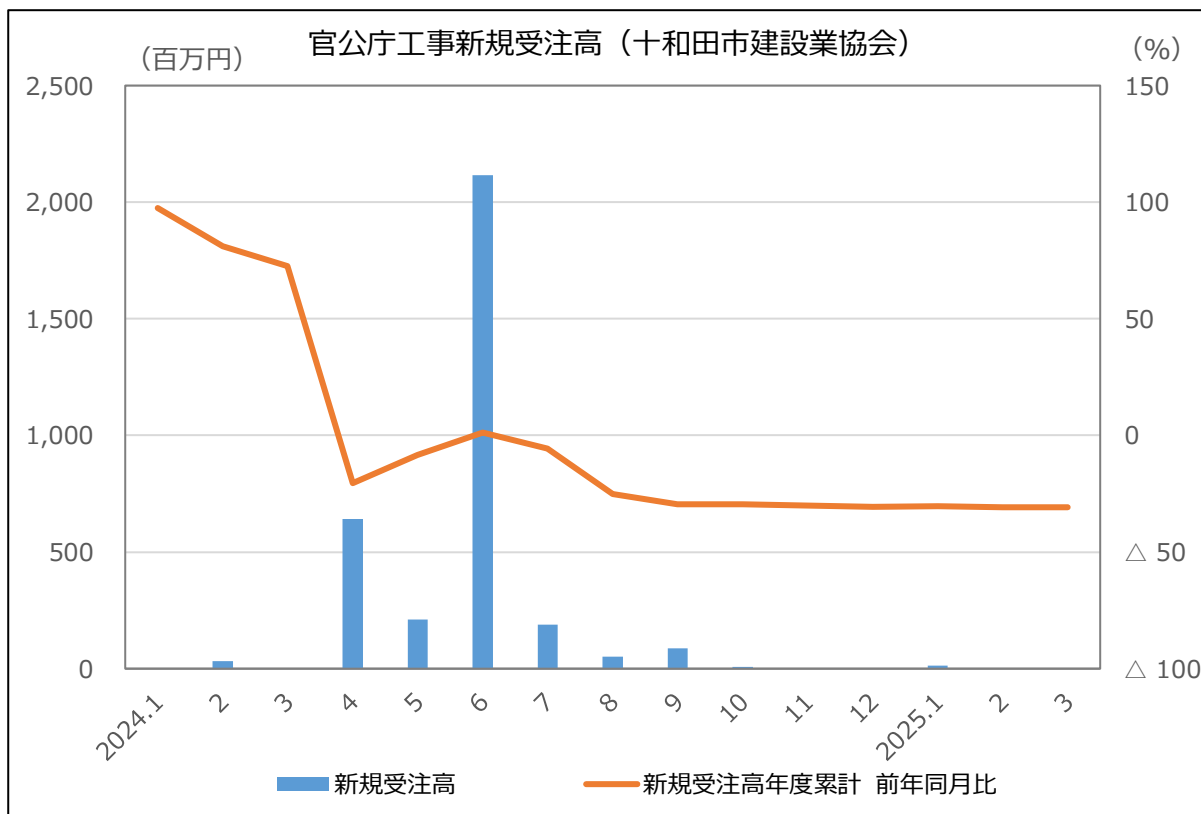
## 【建設業：十和田地区】

＜ 十和田市官公庁工事（十和田市建設業協会 2025 年 3 月） ＞

（単位：百万円、％）

	新規受注高	前年同月比	年度累計	前年同月比
十和田市発注分	0	－	3,318	△30.8

※年度累計は 2024 年 4 月から



### 1. 官公庁工事

地元建設業者 5 社における官公庁工事の新規受注状況は、建築は役場庁舎空調設備改修工事、防ダム工事等の受注があり、土木は水力発電所リプレイス工事、国道除雪作業業務委託、送水ポンプ場工事、県営防災林造成工事等の受注があり、前年同月比 63.0% 減となり 2 ヶ月連続で前年実績を下回った。

受注残高は、前年同月比 5.0% 減となり 5 ヶ月振りに前年実績を下回った。

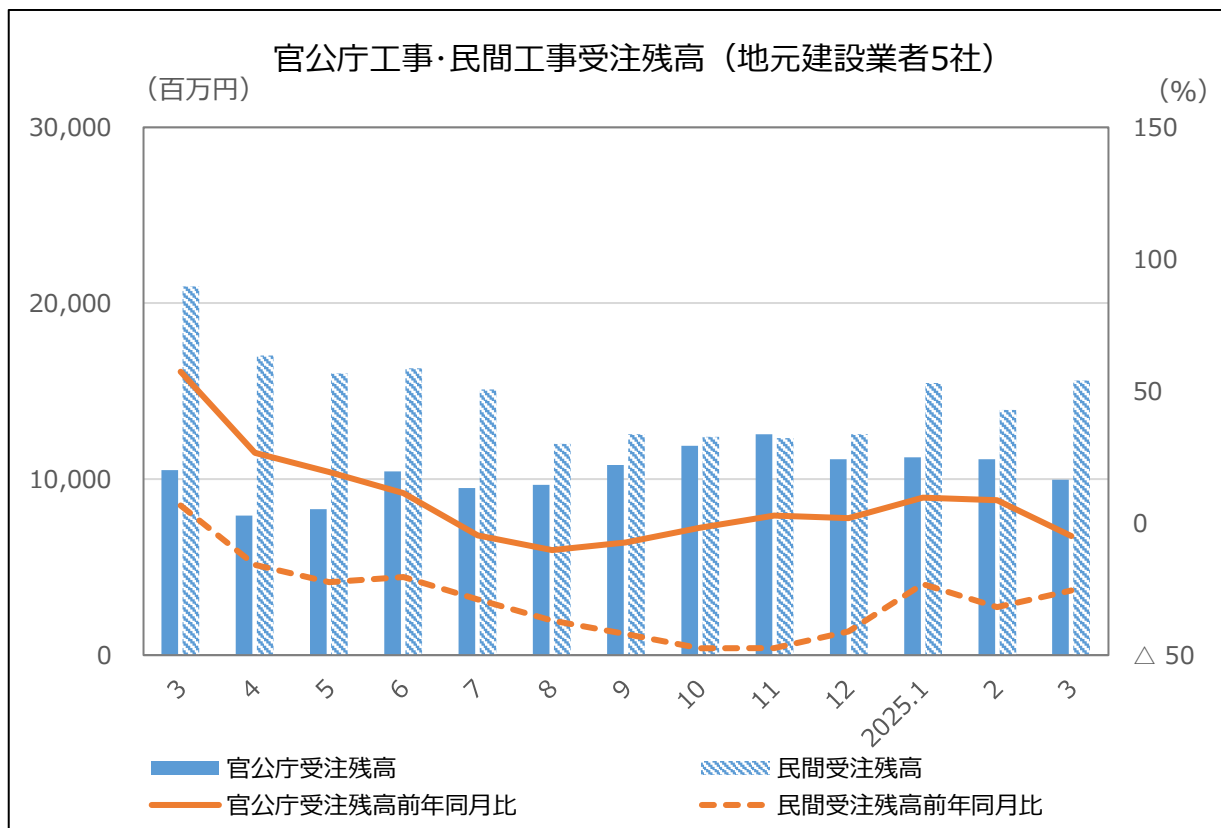
### 2. 民間工事

地元建設業者 5 社における民間工事の新規受注状況は、建築は病院増築工事、大学診療施設新築工事、ホテル増築工事、東北管内杭打・杭抜下請工事等の受注があり、土木は米軍基地内土木工事、下水道整備工事等の受注があり、前年同月比 107.2% 増と 2 ヶ月振りに前年実績を大きく上回った。受注残高は前年同月比 25.6% 減となり 12 ヶ月連続で前年実績を下回っている。

< 地元建設業者 5 社の実績（2025 年 3 月） >

（単位：百万円、％）

	新規受注高	前年同月比	受注残高	前年同月比
官公庁工事	570	△63.0	9,986	△5.0
民間工事	2,976	107.2	15,594	△25.6



### 3. 住宅着工

2月の住宅着工戸数は、持家が6戸で前年同月の4戸から2戸増となった。貸家は0戸で前年同月の1戸から1戸減。分譲は1戸で前年同月と同戸数となった。総着工戸数は7戸となり、前年同月の6戸から1戸増となった。

< 住宅着工実績（2025年2月） >

（単位：百万円、%）

	2025年2月	前年同月比	年度累計	前年同月比
住宅着工戸数	7	16.7	232	△37.0
うち持家	6	50.0	130	16.1

※年度累計は平成2024年4月から

